



# คู่มือการให้บริการ

การยื่นเอกสารขอเบิกสวัสดิการ  
ค่ารักษาพยาบาลและค่าการศึกษาบุตร

งานการเงิน  
กลุ่มบริหารงบประมาณ

โรงเรียนชัยบอนวิทยาคม  
สำนักงานเขตพื้นที่การศึกษามัธยมศึกษาเพชรบูรณ์  
สำนักงานคณะกรรมการการศึกษาขั้นพื้นฐาน  
กระทรวงศึกษาธิการ

## คู่มือการปฏิบัติงาน

### การเบิกเงินสวัสดิการค่ารักษาพยาบาล และการศึกษาบุตร

#### วัตถุประสงค์

1. เพื่อให้ทราบถึงระบบเงินสวัสดิการรักษายาบาลค่าการศึกษาบุตรของข้าราชการและลูกจ้างประจำ
2. เพื่อให้เจ้าหน้าที่ผู้รับผิดชอบด้านการปฏิบัติงานด้านการเบิกสวัสดิการค่ารักษาพยาบาล ค่าการศึกษาบุตรใช้เป็นแนวทางในการปฏิบัติงานให้เป็นไปอย่างมีประสิทธิภาพเป็นมาตรฐานเดียวกัน
3. เพื่อให้การเบิกจ่ายเงินสวัสดิการที่รัฐจัดสรรให้เป็นไปด้วยความถูกต้องตามหลักเกณฑ์และวิธีปฏิบัติ และใช้เป็นเอกสารอ้างอิงในการปฏิบัติงาน

#### คำจำกัดความ

“สวัสดิการ” คือ ผลประโยชน์ที่รัฐจัดให้ ซึ่งสามารถเปลี่ยนแปลง เพิ่ม ลด ได้ตามความเหมาะสม ซึ่งขึ้นอยู่กับสถานะการเงินการคลังของประเทศไทยในขณะนั้น เช่น ค่ารักษาพยาบาล ค่าการศึกษาบุตร เป็นต้น

คำว่า “สวัสดิการ” จะต่างกับ “ค่าตอบแทน” ตรงที่สวัสดิการทุกคนต้องใช้สิทธิเท่าเทียมกัน ไม่ว่าจะป็นข้าราชการระดับสูงหรือระดับล่าง แต่ค่าตอบแทนไม่จำเป็นต้องเท่าเทียมกันเพราะเดือดร้อนไม่เท่ากัน เช่น ค่าเช่าบ้าน ข้าราชการระดับสูงจะได้ค่าเช่าบ้านมากกว่าข้าราชการระดับล่าง

“ค่ารักษาพยาบาล” หมายความว่า ค่าใช้จ่ายที่เกิดขึ้นจากการรักษาพยาบาล ดังต่อไปนี้

- (1) ค่ายา ค่าเวชภัณฑ์ ค่าอุปกรณ์ทางการแพทย์ ค่าเลือดและส่วนประกอบของเลือด หรือสารทดแทน ค่าน้ำยา หรืออาหารทางเส้นเลือด ค่าออกซิเจน และอื่น ๆ ทำนองเดียวกันที่ใช้ในการบำบัดรักษาโรค
- (2) ค่าอวัยวะเทียมและอุปกรณ์ในการบำบัดรักษาโรค รวมทั้งค่าซ่อมแซมอวัยวะเทียมและอุปกรณ์ดังกล่าว
- (3) ค่าบริการทางการแพทย์ ค่าบริการทางการแพทย์ ค่าวินิจฉัยโรค ค่าวิเคราะห์โรค แต่ไม่รวมถึง ค่าธรรมเนียมแพทย์พิเศษ ค่าจ้างผู้พยาบาลพิเศษ ค่าธรรมเนียมพิเศษ และค่าบริการอื่นในทำนองเดียวกันที่มีลักษณะเป็นเงินตอบแทนพิเศษ
- (4) ค่าตรวจครรภ์ ค่าคลอดบุตรและการดูแลหลังคลอดบุตร
- (5) ค่าห้องและค่าอาหาร ตลอดระยะเวลาที่เข้ารับการรักษาพยาบาล
- (6) ค่าใช้จ่ายเพื่อเป็นการเสริมสร้างสุขภาพและป้องกันโรค
- (7) ค่าฟื้นฟูสมรรถภาพร่างกายและจิตใจ

(8) ค่าใช้จ่ายอื่นที่จำเป็นแก่การรักษาพยาบาลตามที่กระทรวงการคลังกำหนด

“สถานพยาบาล” หมายความว่า สถานพยาบาลของทางราชการและสถานพยาบาลของเอกชน

“สถานพยาบาลของทางราชการ” หมายความว่า สถานพยาบาลซึ่งเป็นส่วนราชการตามกฎหมายว่า ด้วยระเบียบบริหารราชการแผ่นดิน และให้ความหมายรวมถึงสถานพยาบาลของมหาวิทยาลัยของรัฐ

สำนักงานคณะกรรมการส่งเสริมสวัสดิการและสวัสดิภาพครูและบุคลากรทางการศึกษา องค์การมหาชนตามกฎหมายว่าด้วยองค์การมหาชน รัฐวิสาหกิจตามกฎหมายว่าด้วยวิธีการงบประมาณ กรุงเทพมหานคร สภากาชาดไทย และองค์การสงเคราะห์ทหารผ่านศึก โรงพยาบาลประสานมิตร และสถานพยาบาลอื่นตามที่กระทรวงการคลังกำหนด

“สถานพยาบาลเอกชน” หมายความว่า สถานพยาบาลที่มีลักษณะการให้บริการเป็นโรงพยาบาล ซึ่งได้รับอนุญาตให้ประกอบกิจการและดำเนินการตามกฎหมายว่าด้วยสถานพยาบาล

“ผู้มีสิทธิ” หมายความว่า

(1) ข้าราชการ และลูกจ้างประจำซึ่งได้รับเงินเดือนหรือค่าจ้างประจำจากเงินงบประมาณรายจ่าย งบบุคลากรของกระทรวง ทบวง กรม เว้นแต่ข้าราชการตำรวจชั้นพลตำรวจ ซึ่งอยู่ในระหว่างรับการศึกษาอบรม ในสถานศึกษาของสำนักงานตำรวจแห่งชาติก่อนเข้าปฏิบัติหน้าที่ราชการประจำ

(2) ลูกจ้างชาวต่างประเทศซึ่งมีหนังสือสัญญาจ้างที่ได้รับค่าจ้างจากเงินงบประมาณรายจ่ายและ สัญญาจ้างนั้น มิได้ระบุเกี่ยวกับค่ารักษาพยาบาลไว้

(3) ผู้ได้รับบำนาญปกติหรือผู้ได้รับบำนาญพิเศษ เพราะเหตุทุพพลภาพตามกฎหมายว่าด้วยบำเหน็จ บำนาญข้าราชการ หรือกฎหมายว่าด้วยกองทุนบำเหน็จบำนาญข้าราชการ และทหารกองหนุนมีเบี้ยหวัดตาม ข้อบังคับกระทรวงกลาโหมว่าด้วยเงินเบี้ยหวัด

กรณีของลูกจ้างประจำ จะเป็นผู้มีสิทธิก็ต่อเมื่อได้รับค่าจ้างจากเงินงบประมาณรายจ่าย หมวด เงินเดือนและค่าจ้างประจำเท่านั้น ลูกจ้างประจำที่ได้รับค่าจ้างจากเงินประเภทอื่น ๆ ลูกจ้างที่ได้รับเงินจากเงิน นอกงบประมาณ ไม่ใช่ผู้มีสิทธิตามพระราชกฤษฎีกาเงินสวัสดิการเกี่ยวกับการรักษาพยาบาล พ.ศ. 2553

“บุคคลในครอบครัว” หมายความว่า

1. บุตรชอบด้วยกฎหมายของผู้มีสิทธิซึ่งยังไม่บรรลุนิติภาวะ หรือบรรลุนิติภาวะแล้วแต่เป็นคนไร้ความสามารถ หรือเสมือนไร้ความสามารถ ซึ่งอยู่ในความอุปการะเลี้ยงดูของผู้มีสิทธิ แต่ทั้งนี้ไม่รวมถึงบุตรบุญธรรมหรือบุตรซึ่งได้ยกให้เป็นบุตรบุญธรรมของบุคคลอื่น

2. คู่สมรสที่ชอบด้วยกฎหมายของผู้มีสิทธิ

### 3. บิดามารดาที่ขอด้วยกฎหมายของผู้มีสิทธิ

“ผู้ป่วยใน” หมายความว่า ผู้เข้ารับการรักษาพยาบาลต้องพักรักษาตัวในสถานพยาบาล

“ผู้ป่วยนอก” หมายความว่า ผู้เข้ารับการรักษาพยาบาลไม่ได้พักค้างในสถานพยาบาล (ตรวจและรับยาแล้วให้กลับบ้านได้)

#### ค่าตรวจสุขภาพประจำปี

การตรวจสุขภาพประจำปี เป็นการส่งเสริมป้องกันโรค มิใช่การรักษาพยาบาล ซึ่งตามกฎหมายเดิมได้กำหนดยกเว้นเป็นกรณีพิเศษให้เฉพาะผู้มีสิทธิ (ข้าราชการ ลูกจ้างประจำ และผู้รับเบี้ยหวัดบ้านานาญ) สามารถเบิกค่าตรวจสุขภาพประจำปีได้ปีละ 1 ครั้ง ตามรายการและอัตราที่กระทรวงการคลังกำหนด ซึ่งแบ่งตรวจเป็น 2 ช่วงอายุ คือ ผู้มีอายุไม่เกิน 35 ปีบริบูรณ์ ตรวจได้ 7 รายการ และผู้มีอายุมากกว่า 35 ปีบริบูรณ์ ตรวจได้ 16 รายการ โดยมีสิทธิเบิกปีละ 1 ครั้ง ตามปีงบประมาณ แต่สามารถยื่นเบิกได้ตามปีปฏิทิน (1 ปี) นับถัดจาก วันที่ปรากฏในใบเสร็จรับเงิน และบุคคลในครอบครัวของผู้มีสิทธิไม่สามารถเบิกค่าตรวจสุขภาพประจำปีได้ (พระราชกฤษฎีกา มาตรา 18)

#### การเข้ารับการรักษาพยาบาลในสถานพยาบาลของเอกชนเป็นครั้งคราว

พระราชกฤษฎีกาเงินสวัสดิการเกี่ยวกับการรักษาพยาบาล พ.ศ. 2553 มาตรา 8 (4) กำหนดให้ ผู้ที่เข้ารับการรักษาพยาบาลจากสถานพยาบาลของเอกชนประเภทผู้ป่วยนอกในกรณีที่เป็น การเข้ารับการรักษาพยาบาลเป็นครั้งคราวเพราะเหตุที่สถานพยาบาลของทางราชการมีความจำเป็นต้องส่งตัวให้แก่ สถานพยาบาลของเอกชนนั้น ให้เบิกค่ารักษาพยาบาลได้ตามที่หลักเกณฑ์ ประเภท และ อัตราที่กระทรวงการคลังกำหนด กระทรวงการคลังได้อาศัยอำนาจตามหลักการข้างต้น กำหนดหลักเกณฑ์และอัตราการเบิกจ่ายค่ารักษาพยาบาลในกรณีที่สถานพยาบาลของทางราชการส่งตัวผู้ป่วยไปฟอกเลือดด้วยวิธีไตเทียมที่สถานพยาบาลของเอกชน (ตามหนังสือกรมบัญชีกลาง ด่วนที่สุด ที่ กค 0417/ว 160 ลงวันที่ 10 พฤศจิกายน 2549) แต่ไม่รวมถึงการส่งต่อผู้ป่วยไปทำการรักษาพยาบาลเกี่ยวกับโรคอื่น ๆ ซึ่งกระทรวงการคลังยังไม่ได้กำหนดให้เบิกจ่ายค่ารักษาพยาบาลจากทางราชการ เช่น การส่งตัวผู้ป่วยไปผ่าตัด สลายนิ่ว ฉายรังสีรักษา เป็นต้น

#### การเบิกค่ารักษากรณีของการแพทย์แผนไทย

การรักษาด้วยวิธีแพทย์ทางเลือกหรือแพทย์แผนไทยโดยวิธีธรรมชาติบำบัด ไม่ใช่ยาปฏิชีวนะหรือยาแผนปัจจุบัน แต่ใช้ยาจากพืชสมุนไพรแทน โดยในปี พ.ศ. 2547 กรมบัญชีกลางได้มีแนวปฏิบัติในการเบิกค่ารักษาพยาบาลด้วยวิธีการทางการแพทย์แผนไทยขึ้น (หนังสือกระทรวงการคลัง ด่วนที่สุดที่ กค 0417/ว 14 ลงวันที่ 6 กุมภาพันธ์ 2547) โดยมีรายละเอียด ดังนี้

1. การบำบัดรักษาโรคโดยวิธีการทางการแพทย์แผนไทยที่จะเบิกจ่ายได้ ต้องเป็นกรณีเพื่อการรักษาพยาบาลหรือฟื้นฟูสมรรถภาพเท่านั้น การบำบัดเพื่อการส่งเสริมสุขภาพหรือป้องกันโรคไม่สามารถเบิกจ่ายได้

2. จะต้องมีแพทย์แผนปัจจุบัน (มีใบอนุญาตเป็นผู้ประกอบวิชาชีพเวชกรรม) ออกหนังสือรับรองให้ว่าผู้ป่วยจำเป็นต้องรักษาหรือฟื้นฟูสมรรถภาพด้วยวิธีการทางการแพทย์แผนไทย เพื่อนำไปประกอบการเบิกจ่ายค่ารักษาพยาบาลดังกล่าว และต่อมาได้มีการเพิ่มผู้มีอำนาจออกหนังสือรับรองขึ้นอีก 2 กลุ่มบุคคล (หนังสือกระทรวงการคลัง ด่วนที่สุด ที่ กค 0417/ว 7 ลงวันที่ 11 มกราคม 2548) คือ

(1) แพทย์แผนไทย (มีใบประกอบโรคศิลปะ สาขาการแพทย์แผนไทยประเภทเวชกรรม หรือสาขาแพทย์แผนไทยประยุกต์)

(2) ผู้ประกอบวิชาชีพเวชกรรม (ตามระเบียบกระทรวงสาธารณสุข) ทั้งนี้ จะต้องแนบสำเนาหลักฐานว่าบุคคลดังกล่าวสามารถประกอบโรคศิลปะด้วยศาสตร์การแพทย์แผนไทยด้วย

“เงินสวัสดิการเกี่ยวกับการศึกษาบุตร” หมายถึง เงินที่ทางราชการช่วยเหลือเกี่ยวกับค่าใช้จ่ายในการศึกษาสำหรับบุตรของข้าราชการ ข้าราชการบำนาญ และลูกจ้างประจำ

**สถานศึกษาของทางราชการ หมายถึง**

1. มหาวิทยาลัยหรือสถาบันอุดมศึกษาที่เรียกชื่ออย่างอื่น ในสังกัดกระทรวงศึกษาธิการหรือส่วนราชการอื่นหรือที่อยู่ในกำกับของรัฐ

2. วิทยาลัยหรือสถานศึกษาที่เรียกชื่ออย่างอื่นซึ่งมีฐานะเทียบเท่าวิทยาลัยในสังกัดหรืออยู่ในกำกับของกระทรวงศึกษาธิการหรือส่วนราชการอื่นที่ก.พ. รับรองคุณวุฒิ

3. โรงเรียนในสังกัด หรืออยู่ในกำกับของกระทรวงศึกษาธิการมหาวิทยาลัย วิทยาลัย องค์การบริหารส่วนจังหวัด เทศบาล องค์การบริหารส่วนตำบล กรุงเทพมหานครเมืองพัทยา องค์การปกครองส่วนท้องถิ่นอื่นที่มีกฎหมายจัดตั้ง และให้หมายความรวมถึงโรงเรียนที่เรียกชื่ออย่างอื่นที่มีการจัดระดับชั้นเรียนด้วย คู่มือการปฏิบัติงาน การเบิกจ่ายสิทธิประโยชน์เงินสวัสดิการค่าการศึกษาของบุตร ของกรมชลประทาน 2

4. โรงเรียนในสังกัดหรืออยู่ในกำกับของส่วนราชการอื่น หรือองค์การของรัฐบาลที่ก.พ.รับรอง คุณวุฒิ

5. โรงเรียนในสังกัดส่วนราชการที่กระทรวงการคลังกำหนด

6. สถานพัฒนาเด็กปฐมวัยที่มีการจัดระดับชั้นเรียนในสังกัดส่วนราชการ

**“สถานศึกษาเอกชน” หมายความว่า**

1. สถาบันอุดมศึกษาเอกชนตามกฎหมายว่าด้วยสถาบันอุดมศึกษาเอกชน

2. โรงเรียนตามกฎหมายว่าด้วยโรงเรียนเอกชนที่จัดการศึกษาในระบบโรงเรียน และให้รวมถึงโรงเรียน นานาชาติ

**“เงินบำรุงการศึกษา”** หมายความว่า เงินประเภทต่าง ๆ ที่สถานศึกษาของทางราชการเรียกเก็บตามอัตราที่ได้รับอนุมัติจากกระทรวงศึกษาธิการ ส่วนราชการเจ้าสังกัด หรือที่กำกับมหาวิทยาลัย องค์การบริหารส่วนจังหวัด เทศบาล องค์การบริหารส่วนตำบล กรุงเทพมหานคร เมืองพัทยา องค์การปกครองส่วนท้องถิ่น ที่มีกฎหมายจัดตั้ง หรือองค์การของรัฐบาล

**“เงินค่าเล่าเรียน”** หมายความว่า เงินค่าธรรมเนียมการเรียน หรือค่าธรรมเนียมต่างๆซึ่งสถานศึกษาของเอกชนเรียกเก็บ ตามอัตราที่ได้รับอนุมัติจากกระทรวงศึกษาธิการ

**“ปีการศึกษา”** หมายความว่า ปีการศึกษาที่กำหนดโดยกระทรวงศึกษาธิการ ส่วนราชการ เจ้าสังกัด หรือที่กำกับมหาวิทยาลัย องค์การบริหารส่วนจังหวัด เทศบาล องค์การบริหารส่วนตำบล กรุงเทพมหานคร เมืองพัทยา และองค์การปกครองส่วนท้องถิ่นที่มีกฎหมายจัดตั้ง หรือองค์การของรัฐบาล

**“ส่วนราชการผู้เบิก”** หมายความว่า ส่วนราชการซึ่งเบิกเงินจากกรมบัญชีกลาง หรือสำนักงานคลังจังหวัด

**“ส่วนราชการเจ้าสังกัด”** หมายความว่า ส่วนราชการที่ข้าราชการหรือลูกจ้างประจำมีอัตราเงินเดือนค่าจ้าง และเลขที่ประจำตำแหน่งอยู่

**“ผู้มีสิทธิ”** ผู้มีสิทธิได้รับเงินสวัสดิการเกี่ยวกับการศึกษาบุตร ตามพระราชกฤษฎีกาเงินสวัสดิการเกี่ยวกับการศึกษาของบุตร พ.ศ. 2523 ได้แก่

1. ข้าราชการหรือลูกจ้างประจำซึ่งรับเงินเดือนหรือค่าจ้างจากเงินงบประมาณรายจ่ายงบบุคลากร
2. ผู้ได้รับบำนาญปกติหรือผู้ได้รับบำนาญพิเศษเหตุทุพพลภาพ ตามกฎหมายว่าด้วยบำเหน็จ บำนาญข้าราชการ ตามมาตรา 9 แห่งพระราชบัญญัติบำเหน็จบำนาญข้าราชการ พ.ศ. 2494 หรือผู้รับบำนาญพิเศษเหตุทุพพลภาพ ตามมาตรา 36 แห่งพระราชบัญญัติบำเหน็จบำนาญข้าราชการ พ.ศ. 2494

**“บุตรของผู้มีสิทธิ”** หมายถึง

1. บุตรโดยชอบด้วยกฎหมายซึ่งมีอายุครบ ๓ ปีแต่ไม่เกิน ๒๕ ปีทั้งนี้ไม่รวมถึงบุตรบุญธรรมและบุตร ซึ่งบิดามารดาได้ยกให้เป็นบุตรบุญธรรมของผู้อื่น
2. บุตรคนที่ ๑ ถึงคนที่ ๓ โดยนับเรียงตามลำดับการเกิดก่อนหลังทั้งนี้ไม่ว่าเป็นบุตรที่เกิดจากการสมรสครั้งใดหรืออยู่ในอำนาจปกครองของตนหรือไม่

3. บุตรที่เกินกว่า ๓ คน แต่ในจำนวน ๓ คน นั้น ตาย กายพิการ จนไม่สามารถเล่าเรียนได้หรือเป็นคนไร้ความสามารถ หรือเสมือนไร้ความสามารถที่ไม่ได้ศึกษาในสถานศึกษาที่มีสิทธิได้รับเงินสวัสดิการเกี่ยวกับการศึกษาของบุตร วิกัลจริต หรือจิตพินเพื่อนไม่สมประกอบ ก่อนอายุครบ ๒๕ ปีบริบูรณ์ให้นำบุตรลำดับถัดไป 3 มาแทนที่ได้ให้บุตรนั้นครบจำนวน ๓ คน โดยบุตรที่นำมาแทนที่นั้นสามารถเบิกเงินสวัสดิการเกี่ยวกับการศึกษาของบุตรจากทางราชการได้จนกว่าจะหมดสิทธิ

“คนไร้ความสามารถ” คือคนวิกัลจริตและศาลสั่งให้เป็นคนไร้ความสามารถ (ประมวลกฎหมายแพ่ง และพาณิชย์มาตรา 28) คนเสมือนไร้ความสามารถ คือ บุคคลที่ไม่สามารถจัดทำกิจการของตนได้เพราะกายพิการหรือจิตพินเพื่อนไม่สมประกอบ และศาลได้สั่งเป็นคนเสมือนไร้ความสามารถ (ประมวลกฎหมายแพ่ง และพาณิชย์มาตรา 32)

4. กรณีผู้มีสิทธิผู้ใดยังไม่มีบุตร หรือมีบุตรที่มีสิทธิได้รับเงินสวัสดิการเกี่ยวกับการศึกษาบุตรยังไม่ครบ ๓ คน ต่อมามีบุตรแฝด ทำให้จำนวนบุตรเกิน ๓ คน ให้ผู้นั้นมีสิทธิได้รับสวัสดิการสำหรับบุตร ตั้งแต่คนที่ ๑ ถึงคนสุดท้าย โดยบุตรแฝดดังกล่าวจะต้องเป็นบุตรซึ่งเกิดจากคู่สมรสหรือเป็นบุตรของตนเองในกรณีที่หญิงเป็นผู้ใช้สิทธิ

5. การเป็นบุตรโดยชอบด้วยกฎหมายของผู้มีสิทธิแยกพิจารณาเป็น 2 กรณีดังนี้ 5.1 กรณีมารดาเป็นผู้มีสิทธิเด็กที่เกิดจากหญิงผู้เป็นผู้มีสิทธิที่มีได้สมรสกับชายให้ถือว่าเป็นบุตรชอบด้วยกฎหมายของหญิงผู้มีสิทธินั้น (ประมวลกฎหมายแพ่งและพาณิชย์มาตรา 1546) 5.2 กรณีบิดาเป็นผู้มีสิทธิ จะถือว่าเป็นบุตรโดยชอบด้วยกฎหมายของบิดา (ประมวล กฎหมายแพ่งและพาณิชย์มาตรา 1547) โดย

(ก) บิดาได้จดทะเบียนสมรสกับมารดาของบุตร

(ข) บิดาได้จดทะเบียนรับรองว่าเป็นบุตรของตนตามประมวลกฎหมายแพ่งและพาณิชย์ มาตรา 1548 วรรคหนึ่ง และพระราชบัญญัติจดทะเบียนครอบครัว พ.ศ. 2478 มาตรา 19 วรรคหนึ่ง ได้บัญญัติ หลักเกณฑ์ การจดทะเบียนรับรองบุตรต้องทำตามแบบ คร. 11 ต่อหน้านายทะเบียน ณ ที่ว่าการอำเภอหรือ สำนักงาน เขตที่จดทะเบียนรับรองบุตรให้ โดยบุตรและมารดาของบุตร ต้องให้ความยินยอมด้วยตนเอง ต่อหน้า นาย ทะเบียน ณ ที่ว่าการอำเภอ หรือสำนักงานเขต หากบุตรหรือมารดาของบุตร คนใดคนหนึ่ง ไม่ได้ไปให้ความยินยอมด้วยตนเอง ต่อหน้านายทะเบียน ณ ที่ว่าการอำเภอหรือสำนักงานเขต หรือคัดค้าน หรือไม่ให้ความยินยอมการจดทะเบียนรับรองบุตร จะต้องมีคำพิพากษาของศาล โดยร้องต่อศาลให้มีคำพิพากษาให้บิดาจดทะเบียนรับเด็กเป็นบุตรได้และให้บิดานำคำพิพากษาไปขอจดทะเบียนต่อนายทะเบียนเพื่อให้นายทะเบียนดำเนินการจดทะเบียนให้

(ค) มีคำพิพากษาของศาลว่าเป็นบุตรของตน

## การใช้สิทธิ

1. กรณีผู้มีสิทธิมีคู่สมรสเป็นข้าราชการ หรือลูกจ้างประจำ ให้คู่สมรสฝ่ายใดฝ่ายหนึ่งเป็นผู้ใช้สิทธิขอรับเงินสวัสดิการเกี่ยวกับการศึกษาของบุตรทุกคนแต่เพียงฝ่ายเดียว

2. กรณีผู้มีสิทธิมีคู่สมรสเป็นข้าราชการ หรือลูกจ้างประจำ ที่อยู่ในส่วนราชการผู้เบิกแห่งเดียวกัน ผู้มีสิทธิจะต้องรับรองตนเองในใบเบิกเงินสวัสดิการเกี่ยวกับค่าการศึกษาบุตร ตามแบบ 7223 ว่าตนเป็นผู้ใช้สิทธิเบิกค่าการศึกษาบุตรแต่เพียงฝ่ายเดียว โดยทำหนังสือแจ้งการใช้สิทธิไปยังหน่วยงานของคู่สมรสอีกฝ่ายหนึ่ง เมื่อผู้ใช้สิทธิได้รับหนังสือตอบรับแจ้งการใช้สิทธิให้ใช้สำเนาหนังสือตอบรับ เป็นเอกสารประกอบการขอเบิกเงินสวัสดิการเกี่ยวกับการศึกษาของบุตรตามแบบ 7223

แบบหนังสือแจ้งการใช้สิทธิและตอบรับการแจ้งการใช้สิทธินี้ให้ทำเป็นหนังสือภายในตามระเบียบสำนักนายกรัฐมนตรีว่าด้วยงานสารบรรณ พ.ศ.2526

2. กรณีบิดาหรือมารดาที่ชอบด้วยกฎหมายของบุตรที่ได้หย่ากันตามกฎหมาย ให้ฝ่ายใดฝ่ายหนึ่งเป็นผู้ใช้สิทธิขอรับเงินสวัสดิการสำหรับบุตรของตนได้โดยจะต้องรับรองตนเองว่าเป็นผู้มีสิทธิและเป็นผู้ใช้สิทธิเบิกเงินสวัสดิการเกี่ยวกับการศึกษาของบุตรแต่เพียงฝ่ายเดียวและแจ้งการใช้สิทธิตามหนังสือแจ้งการใช้สิทธิ (แบบ 7219) โดยส่วนราชการเจ้าสังกัด แจ้งขอใช้สิทธิให้ส่วนราชการเจ้าสังกัดของคู่สมรสอีกฝ่ายได้ทราบ ส่วนราชการเจ้าสังกัดของคู่สมรสทำหนังสือตอบรับการใช้สิทธิ (แบบ 7220) ให้กับส่วนราชการเจ้าสังกัดของ ผู้ใช้สิทธิขอรับเงินสวัสดิการทราบ

3. กรณีเป็นผู้มีสิทธิทั้งคู่อยู่ต่างส่วนราชการผู้เบิก ก่อนการยื่นขอใช้สิทธิเบิกเงินสวัสดิการ เกี่ยวกับ ศึกษาของบุตร ให้คู่สมรสฝ่ายที่ต้องการใช้สิทธิเบิกเงินสวัสดิการ แจ้งความประสงค์จะเป็นผู้ใช้สิทธิ เบิกเงิน สวัสดิการเกี่ยวกับการศึกษาของบุตร แก่ส่วนราชการเจ้าสังกัด หรือส่วนราชการผู้เบิกบ้านาญ หรือเบี้ยหวัด โดยให้ส่วนราชการเจ้าสังกัด หรือส่วนราชการผู้เบิกบ้านาญ หรือ เบี้ยหวัด ทำหนังสือแจ้งการใช้สิทธิ (แบบ 7219) ให้ส่วนราชการเจ้าสังกัดหรือผู้เบิกบ้านาญ หรือเบี้ยหวัดของคู่สมรสอีกฝ่ายหนึ่งทราบ เมื่อส่วน ราชการเจ้าสังกัด ที่ได้รับแจ้งทำหนังสือตอบรับการแจ้งการใช้สิทธิ (แบบ 7220) ให้กับส่วนราชการของผู้ใช้ สิทธิเบิกเงินสวัสดิการ

4. กรณีมีคำสั่งให้ไปช่วยปฏิบัติราชการซึ่งอยู่ต่างส่วนราชการผู้เบิก ให้ผู้มีสิทธิจัดทำหนังสือ แสดง เจตนาขอรับเงินสวัสดิการเกี่ยวกับการศึกษาของบุตร ตามแบบที่กรมบัญชีกลางกำหนด (แบบ 7221) แจ้งต่อ ส่วนราชการที่ไปช่วยปฏิบัติราชการ เมื่อส่วนราชการที่ไปช่วยปฏิบัติราชการได้รับหนังสือดังกล่าวแล้ว ให้ส่งคู่ ฉบับหรือภาพถ่ายหนังสือซึ่งมีการรับรองความถูกต้องให้ส่วนราชการผู้เบิกของผู้มีสิทธิทราบ

5. กรณีผู้มีสิทธิพ้นจากราชการ หรือถึงแก่กรรมก่อนที่จะใช้สิทธิ ให้ยื่นใบเบิกเงินสวัสดิการ ณ ส่วน ราชการผู้เบิกบ้านาญหรือเบี้ยหวัด หรือสำนักงานที่รับราชการครั้งสุดท้าย

6. กรณีผู้มีสิทธิไม่สามารถลงลายมือชื่อในใบเบิกเงินสวัสดิการ หรือไม่สามารถยื่นใบเบิกเงิน ด้วย ตนเอง กรณีถึงแก่กรรมก่อนยื่นขอใช้สิทธิเบิกเงินสวัสดิการ ให้ทายาทตามกฎหมายหรือผู้จัดการมรดกเป็นผู้ ยื่นใบเบิกเงินสวัสดิการ

7. กรณีผู้มีสิทธิมีสติสัมปชัญญะ แต่ไม่สามารถลงลายมือชื่อได้ ให้พิมพ์ลายนิ้วมือแทนการ ลงลายมือ ชื่อ พร้อมพยาน 2 คน ลงลายมือชื่อรับรอง และให้บุคคลในครอบครัวเป็นผู้ยื่นใบเบิกเงินสวัสดิการ

8. กรณีผู้มีสิทธิไม่รู้สีกตัวหรือไม่มีสติสัมปชัญญะ แต่ยังไม่มีความสามารถ ให้เป็นผู้ไร้ความสามารถ หรือ เสมือนไร้ความสามารถ ให้บุคคลในครอบครัวเป็นผู้ยื่นใบเบิกเงินสวัสดิการพร้อมกับหนังสือรับรอง ของแพทย์ ผู้ทำการรักษาว่าไม่รู้สีกตัว หรือไม่มีสติสัมปชัญญะเพียงพอที่จะดำเนินการได้หากไม่มีบุคคลดังกล่าว ให้อยู่ในดุลพินิจของผู้บังคับบัญชาที่จะพิจารณาเห็นสมควรให้ผู้ใดเป็นผู้ดำเนินการแทน

9. กรณีบุตรของข้าราชการหรือลูกจ้างประจำที่เสียชีวิตจากการปฏิบัติงาน อันเนื่องมาจาก สถานการณ์ความไม่สงบในเขตพื้นที่จังหวัดยะลา จังหวัดปัตตานีจังหวัดนราธิวาสและในเขตพื้นที่อำเภอจะนะ อำเภอเทพา อำเภอนาทวีและอำเภอสะบ้าย้อยจังหวัดสงขลา มีสิทธิได้รับเงินช่วยเหลือการศึกษาของบุตร ต่อไป จนกว่าจะหมดสิทธิ

### **หลักเกณฑ์และอัตราการจ่ายเงินสวัสดิการเกี่ยวกับการศึกษาบุตร**

หลักเกณฑ์และอัตราการจ่ายเงินสวัสดิการเกี่ยวกับการศึกษาของบุตรของผู้มีสิทธิให้เป็นไปตามที่กระทรวงการคลังกำหนด ปัจจุบันใช้ตามหนังสือกรมบัญชีกลาง ด่วนที่สุด ที่ กค 0422.3/ว257 ลงวันที่ 28 มิถุนายน 2559 เรื่อง ประเภทและอัตราเงินบำรุงการศึกษาและค่าเล่าเรียน ทั้งนี้กระทรวงการคลังสามารถปรับปรุงเปลี่ยนแปลงได้ตามสภาวะที่เหมาะสม

1. บุตรที่ศึกษาในสถานศึกษาของทางราชการในหลักสูตรระดับไม่สูงกว่าอนุปริญญาหรือเทียบเท่า และหลักสูตรนั้นแตกต่างหากจากหลักสูตรปริญญาตรี ให้ได้รับเงินบำรุงการศึกษาเต็มจำนวนที่ได้จ่ายไปจริง

2. บุตรที่ศึกษาในสถานศึกษาของราชการในหลักสูตรระดับปริญญาตรี ให้ได้รับเงินบำรุงการศึกษา เต็มจำนวนที่ได้จ่ายไปจริง

3. บุตรที่ศึกษาในสถานศึกษาของเอกชนในหลักสูตรระดับไม่สูงกว่ามัธยมศึกษาตอนปลาย หรือ เทียบเท่า ให้ได้รับเงินค่าเล่าเรียนเต็มจำนวนที่ได้จ่ายไปจริง

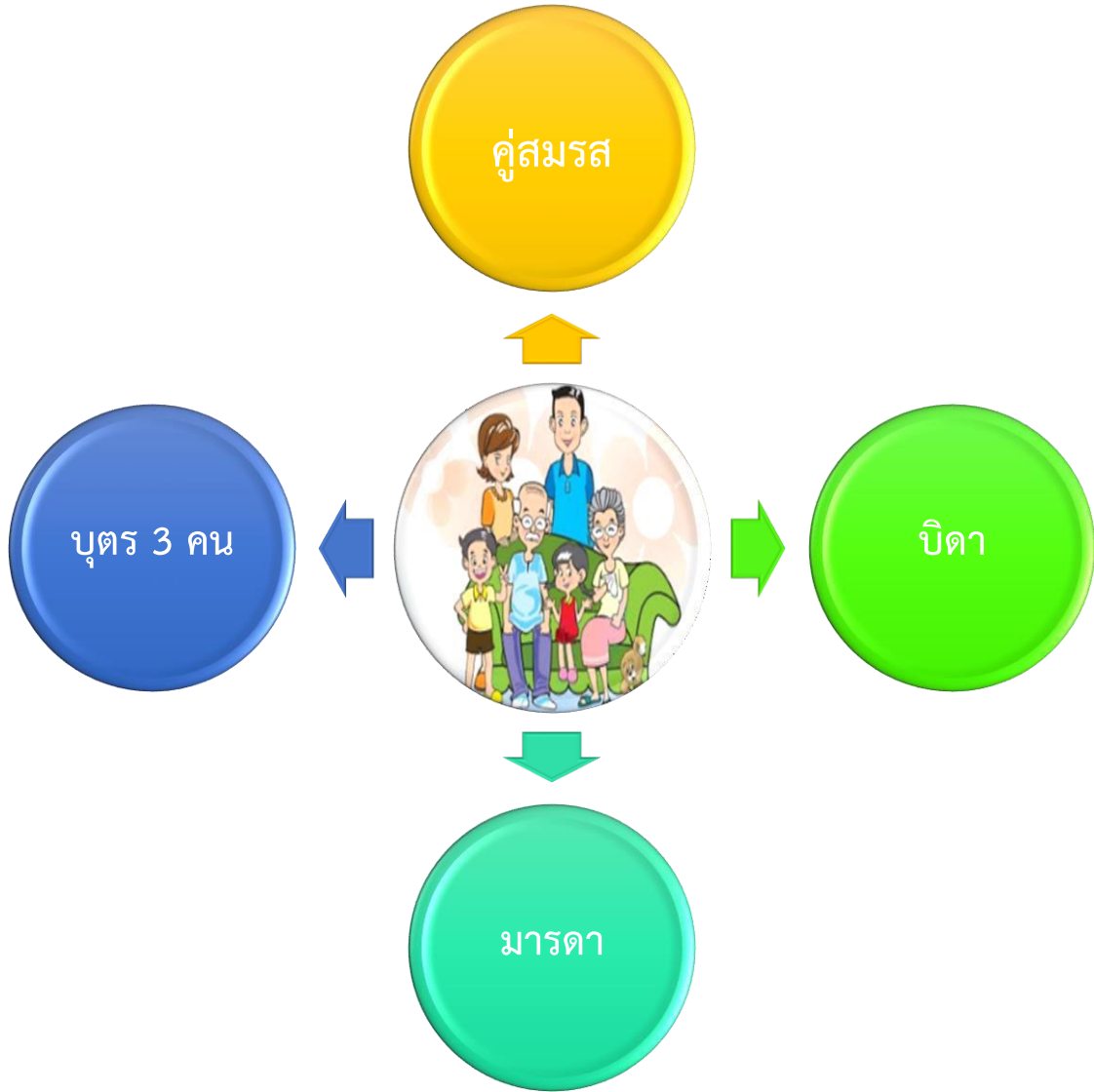
4. บุตรที่ศึกษาในสถานศึกษาของเอกชนในหลักสูตรระดับสูงกว่ามัธยมศึกษาตอนปลาย หรือ เทียบเท่า แต่ไม่สูงกว่าอนุปริญญาหรือเทียบเท่า และหลักสูตรนั้นแตกต่างหากจากหลักสูตรระดับปริญญาตรี ให้ได้รับเงินค่าเล่าเรียนครึ่งหนึ่งของจำนวนที่ได้จ่ายไปจริง

5. บุตรที่ศึกษาในสถานศึกษาของเอกชนในหลักสูตรระดับปริญญาตรี ให้ได้รับเงินค่าเล่าเรียนครึ่งหนึ่ง ของจำนวนที่ได้จ่ายไปจริง

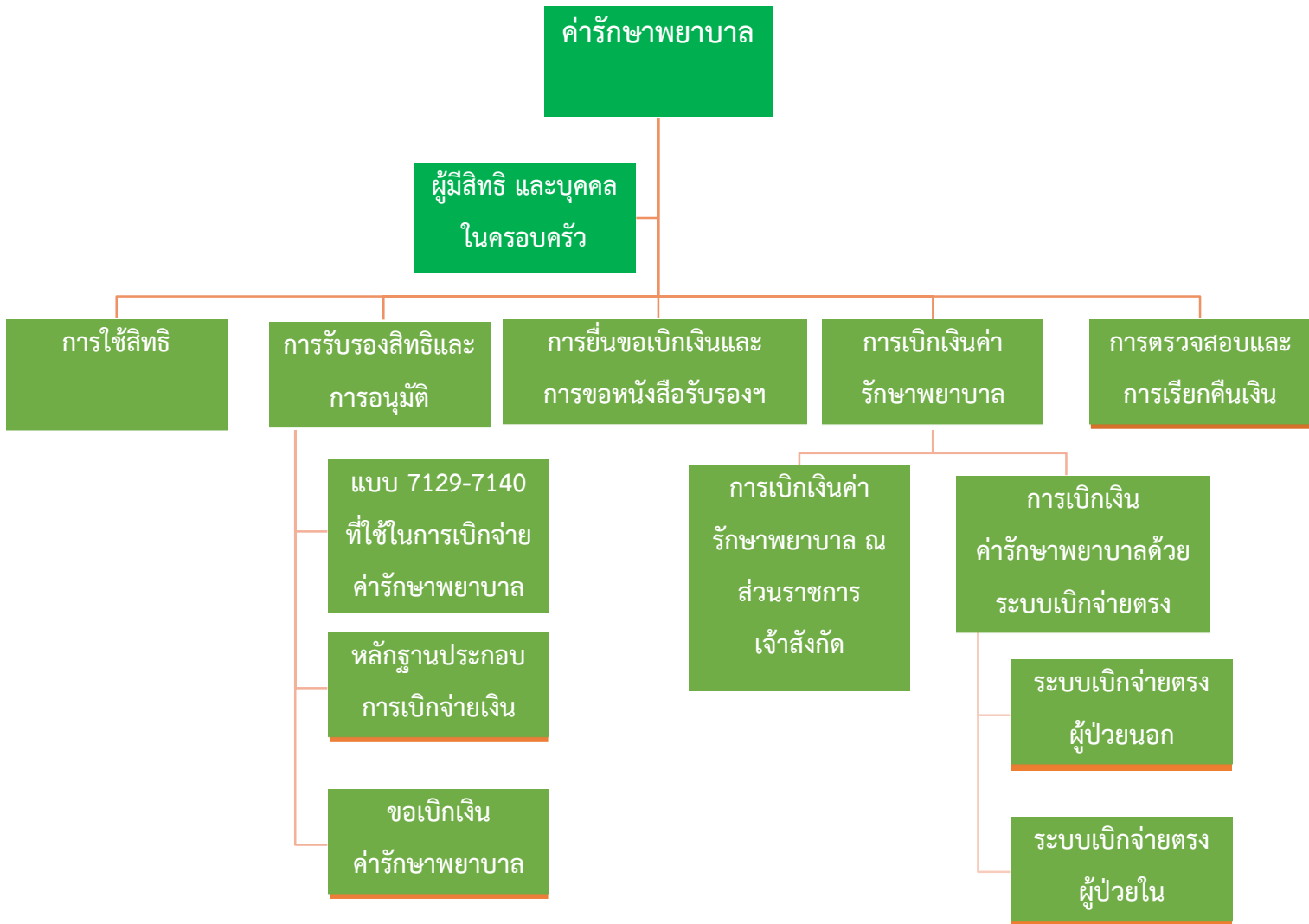
6. การเบิกจ่ายเงินตาม 1 – 5 ต้องเป็นไปตามประเภทและไม่เกินอัตราที่กระทรวงการคลังกำหนด ตามหนังสือกรมบัญชีกลาง ด่วนที่สุด ที่ กค 0422.3/ว257 ลงวันที่ 28 มิถุนายน 2559 เรื่อง ประเภทและ อัตราเงินบำรุงการศึกษาและค่าเล่าเรียน)

7. สำหรับบุตรที่ศึกษาในหลักสูตรระดับปริญญาตรี ตาม (2) หรือ (5) จะต้องเป็นการศึกษาในระดับ ปริญญาตรีเป็นหลักสูตรแรกเท่านั้น (ตามหนังสือกรมบัญชีกลาง ด่วนที่สุด ที่ กค 0409.5/ว15 ลงวันที่ 13 มกราคม 2549 เรื่อง ซ่อมความเข้าใจเกี่ยวกับการเบิกจ่ายเงินสวัสดิการเกี่ยวกับการศึกษาของบุตร ใน หลักสูตรระดับปริญญาตรี)

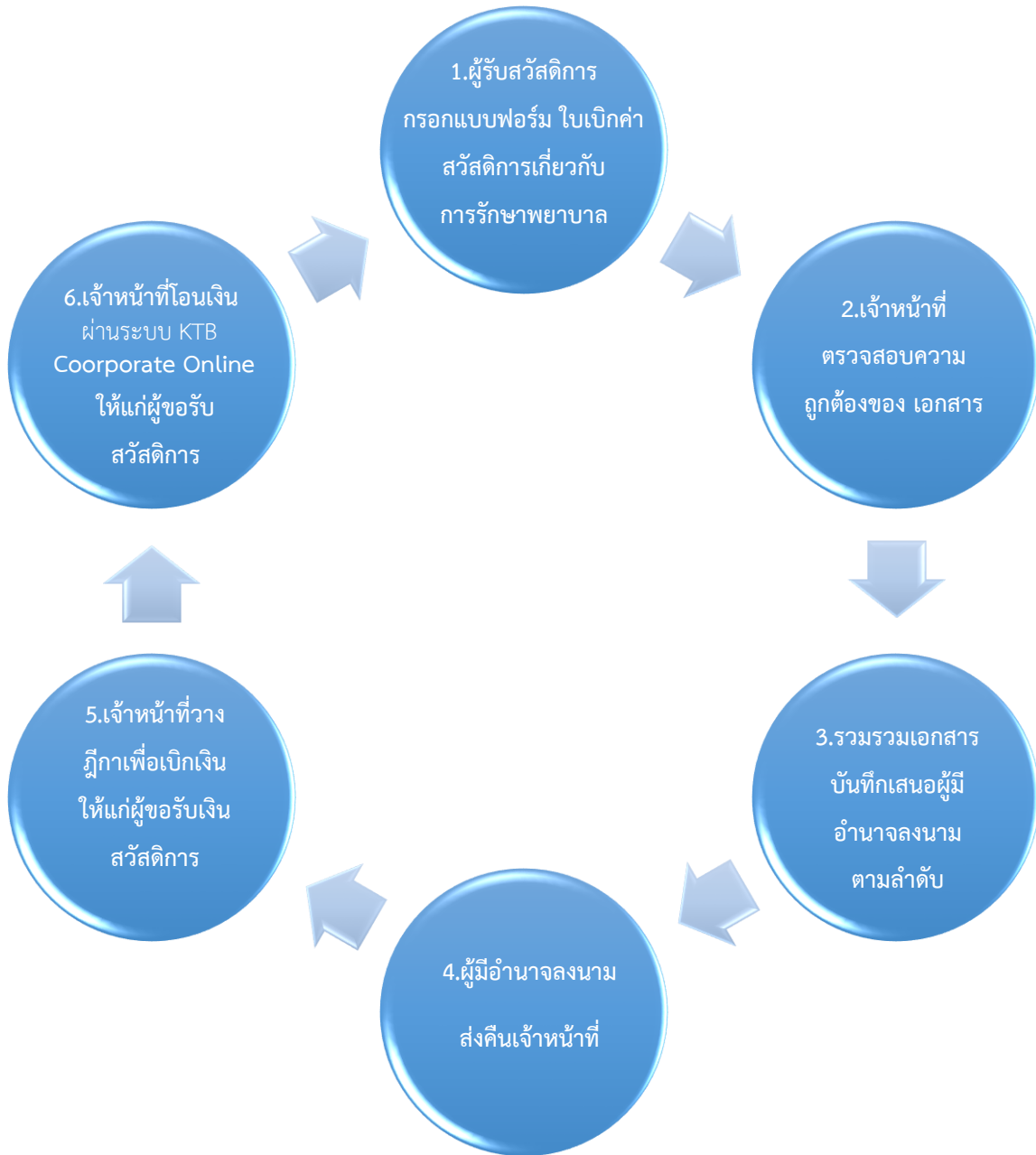
แผนผังสิทธิของบุคคลในครอบครัว



# กระบวนการวิธีการเบิกจ่ายค่ารักษาพยาบาล



## แผนผังขั้นตอนการเบิกจ่ายเงินสวัสดิการค่ารักษาพยาบาล



## เอกสารประกอบการขอเบิกเงินสวัสดิการค่ารักษาพยาบาล

1. ใบเบิกเงินสวัสดิการเกี่ยวกับการรักษาพยาบาล (แบบ 7131)
2. ใบเสร็จรับเงินจากสถานพยาบาล (ระบुरหัสรายการรักษาฯ รหัสอุปกรณ์)

### แนวปฏิบัติ มีดังนี้

1. กรณีเบิกของตนเอง
  - 1.1 เขียนแบบใบเบิกเงินสวัสดิการเกี่ยวกับการรักษาพยาบาล (แบบ 7131)
  - 1.2 แนบบใบเสร็จรับเงินค่ารักษาพยาบาลของสถานพยาบาลที่ไปรักษา
2. กรณีเบิกให้คู่สมรส
  - 2.1 เขียนแบบใบเบิกเงินสวัสดิการเกี่ยวกับการรักษาพยาบาล (แบบ 7131)
  - 2.2 แนบบสำเนาทะเบียนสมรสพร้อมรับรองสำเนา
  - 2.3 แนบบใบเสร็จรับเงินค่ารักษาพยาบาลของสถานพยาบาลที่ไปรักษา
3. กรณีเบิกให้บุตร
  - 3.1 เขียนแบบใบเบิกเงินสวัสดิการเกี่ยวกับการรักษาพยาบาล (แบบ 7131)
  - 3.2 แนบบสำเนาทะเบียนสมรสพร้อมรับรองสำเนากรณีผู้ใช้สิทธิเป็นผู้ชาย
  - 3.3 แนบบสำเนาทะเบียนบ้านของบุตรพร้อมรับรองสำเนา
  - 3.4 แนบบใบเสร็จรับเงินค่ารักษาพยาบาลของสถานพยาบาลที่ไปรักษา
4. กรณีหย่า
  - 4.1 แนบบสำเนาบันทนาการหย่าเพื่อดูว่าบุตรอยู่ในความปกครองของใครพร้อมรับรองสำเนา
5. กรณีเบิกให้บิดา (ผู้ใช้สิทธิเป็นผู้ชาย)
  - 5.1 เขียนแบบใบเบิกเงินสวัสดิการเกี่ยวกับการรักษาพยาบาล (แบบ 7131)
  - 5.2 แนบบสำเนาทะเบียนบ้านของผู้ใช้สิทธิพร้อมรับรองสำเนา
  - 5.3 แนบบสำเนาทะเบียนสมรสบิดา พร้อมรับรองสำเนา
  - 5.4 แนบบใบเสร็จรับเงินค่ารักษาพยาบาลของสถานพยาบาลที่ไปรักษา

6. กรณีเบิกให้มารดา (ผู้ใช้สิทธิเป็นผู้ชาย)

6.1 เขียนแบบใบเบิกสวัสดิการเกี่ยวกับการรักษาพยาบาล (แบบ 7131)

6.2 แนบสำเนาทะเบียนบ้านของผู้ใช้สิทธิพร้อมรับรองสำเนา

6.3 แนบใบเสร็จรับเงินค่ารักษาพยาบาลของสถานพยาบาลที่ไปรักษา

7. กรณีเบิกให้บิดา (ผู้ใช้สิทธิเป็นหญิง)

7.1 เขียนแบบใบเบิกสวัสดิการเกี่ยวกับการรักษาพยาบาล (แบบ 7131)

7.2 แนบสำเนาทะเบียนบ้านของข้าราชการผู้ใช้สิทธิพร้อมรับรองสำเนา

7.3 แนบสำเนาทะเบียนสมรสของผู้ใช้สิทธิพร้อมรับรองสำเนา

7.4 แนบสำเนาทะเบียนสมรสบิดาพร้อมรับรองสำเนา

7.5 แนบใบเสร็จรับเงินค่ารักษาพยาบาลของสถานพยาบาลที่ไปรักษา

8. กรณีเบิกให้มารดา (ผู้ใช้สิทธิเป็นผู้หญิง)

8.1 เขียนแบบใบเบิกสวัสดิการเกี่ยวกับการรักษาพยาบาล (แบบ 7131)

8.2 แนบสำเนาทะเบียนบ้านของผู้ใช้สิทธิพร้อมรับรองสำเนา

8.3 แนบใบเสร็จรับเงินค่ารักษาพยาบาลของสถานพยาบาลที่ไปรักษา

**ขั้นตอนการเบิกเงินสวัสดิการค่าการศึกษาบุตร**

1. ผู้รับสวัสดิการ กรอกแบบฟอร์มใบเบิกค่าสวัสดิการค่าการศึกษาบุตร
2. ผู้รับสวัสดิการ ลงชื่อ รับรอง ใบเสร็จ
3. เจ้าหน้าที่ตรวจสอบเอกสารหลักฐาน
4. บันทึกเสนอผู้มีอำนาจลงนามอนุมัติตามลำดับ
5. เจ้าหน้าที่วางฎีกาเพื่อเบิกเงินให้กับผู้ขอรับเงินสวัสดิการ
6. จ่ายเงินให้กับผู้ขอรับเงินสวัสดิการผ่านระบบ KTB Corporate Online

**เอกสารประกอบการขอเบิกเงินค่าการศึกษาบุตร**

1. แบบเบิกเงินสวัสดิการค่าการศึกษาบุตร (แบบ 7223)

2. ใบเสร็จค่าการศึกษา

3. ประกาศ/ข้อบังคับ/ใบรับรองของสถานศึกษาที่ขออนุมัติให้จัดเก็บเงินบำรุงการศึกษาหรือค่าเล่าเรียน

4. หลักฐานอื่น ๆ เช่น สำเนาทะเบียนสมรส สำเนาทะเบียนบ้าน สำเนาสูติบัตร สำเนาใบรับรองบุตรสำเนา  
ใบมรณบัตร เป็นต้น

### แนวปฏิบัติ มีดังนี้

1. ผู้ใช้สิทธิเป็นชาย

1.1 แนบทะเบียนสมรสบิดา พร้อมรับรองสำเนา

1.2 แนบทะเบียนบ้านบุตร พร้อมรับรองสำเนา

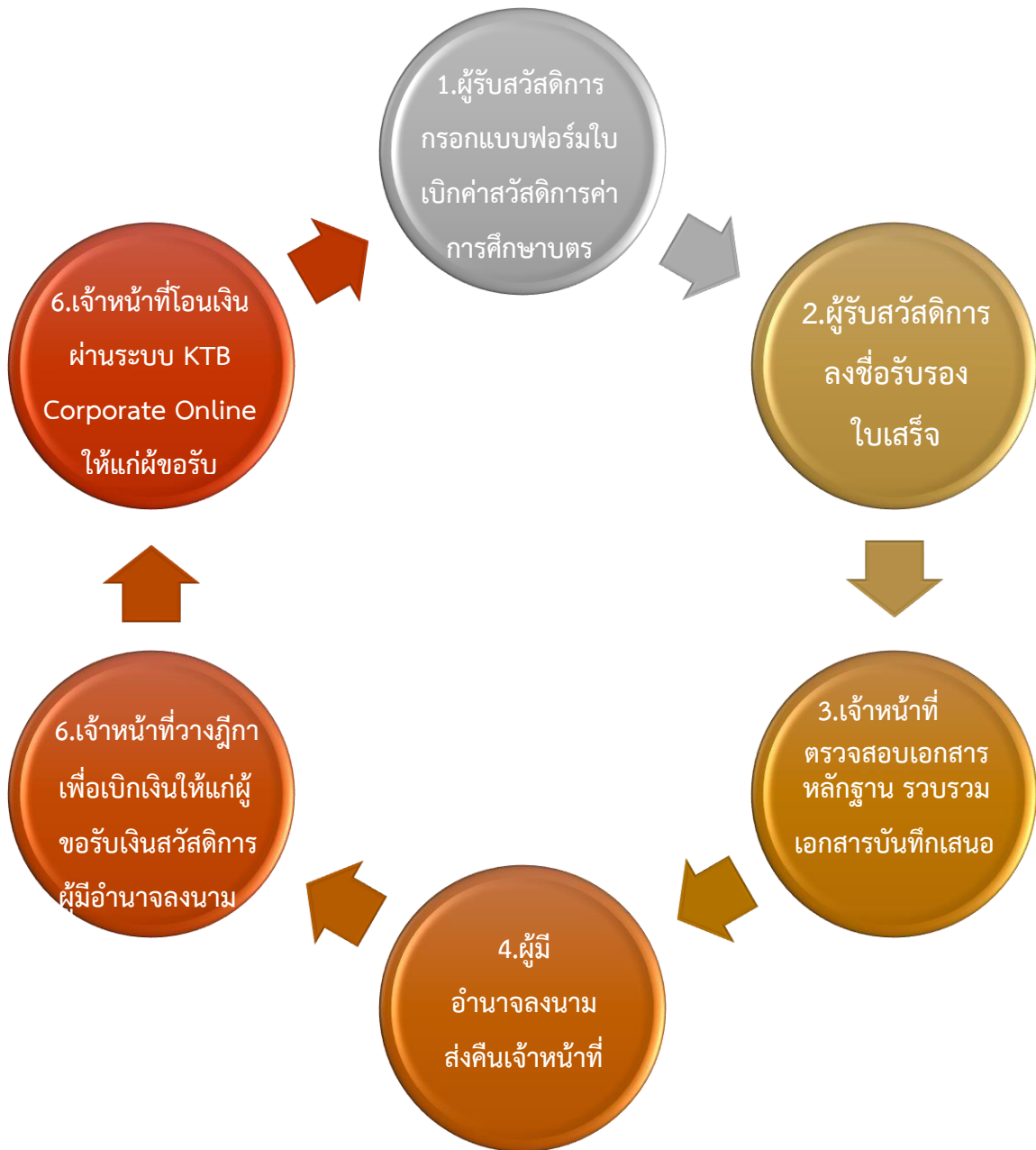
1.3 แนบบใบเสร็จรับเงินค่าการศึกษา

2. ผู้ใช้สิทธิเป็นหญิง

2.1 แนบทะเบียนบ้านบุตร พร้อมรับรองสำเนา

2.2 แนบบใบเสร็จรับเงินค่าการศึกษา

# แผนผังขั้นตอนการเบิกเงินค่าการศึกษาบุตร



**ภาคผนวก**

# ขั้นตอนการขอเบิกสวัสดิการเกี่ยวกับค่ารักษาพยาบาล

ผู้มีสิทธิ

1.ข้าราชการ

2.ลูกจ้างประจำ

เงื่อนไขการขอรับสวัสดิการ

- 1.ใช้สิทธิเบิกสวัสดิการเกี่ยวกับค่ารักษาพยาบาลให้แก่บุคคลในครอบครัวได้ดังต่อไปนี้ บิดา มารดาที่ชอบด้วยกฎหมายของผู้มีสิทธิ , คู่สมรสที่ชอบด้วยกฎหมายของผู้มีสิทธิ , บุตรที่ชอบด้วยกฎหมาย ซึ่งยังไม่บรรลุนิติภาวะของผู้มีสิทธิไม่เกิน 3 คน บุตรบุญธรรมหรือบุตรที่ชอบด้วยกฎหมายที่ยกให้เป็นบุตรบุญธรรมผู้อื่นเบิกไม่ได้
- 2.ในกรณีที่ผู้มีสิทธิขอรับสวัสดิการค่ารักษาพยาบาล มีสิทธิรับค่ารักษาพยาบาลในทางอื่นอยู่แล้ว เช่น สวัสดิการประกันสังคม บริษัทประกันชีวิต หรือประกันอุบัติเหตุ รวมทั้งบัตรประกันสุขภาพถ้วนหน้า จะต้องใช้สิทธิอื่น ๆ ก่อน ส่วนที่เกินจึงจะขอรับสวัสดิการนี้ได้
- 3.สวัสดิการค่ารักษาพยาบาลจะเบิกได้เฉพาะสถานพยาบาลที่เป็นโรงพยาบาลของรัฐและของเอกชน รพ.ส่งเสริมสุขภาพตำบล ค่ารักษาพยาบาลจากคลินิกเอกชนเบิกไม่ได้
- 4.ค่าตรวจสุขภาพประจำปีเบิกได้เฉพาะผู้มีสิทธิเท่านั้น ปีละ 1 ครั้ง ตามปีงบประมาณ
- 5.ยื่นเบิกภายใน 1 ปีนับแต่วันที่ระบุในใบเสร็จรับเงิน หากพ้นกำหนดเวลาให้ถือว่าหมดสิทธิในการยื่นใบเบิกเงิน

ขั้นตอนขอรับสวัสดิการ

1

กรอกแบบขอเบิก 7131  
แนบใบเสร็จรับเงินและเอกสาร  
ที่ รพ.ออกให้

2

แนบเอกสาร  
สำเนาบัตร ปช.  
สำเนาใบเปลี่ยนชื่อ-สกุล (ถ้ามี)  
สำเนาทะเบียนสมรส  
สำเนาทะเบียนบ้าน

3

นำส่งเอกสาร  
กลุ่มบริหารงบประมาณ  
งานการเงิน  
นางสาวอารีรัตน์ คชสารทอง  
ภายในวันที่ 10 ของทุกเดือน

4

สำนักงานเขตพื้นที่การศึกษา  
ส่งจ่ายเงิน  
ผ่านระบบ KTB Corp.  
ภายในวันทำการสุดท้าย

# ขั้นตอนการขอรับบริการเบิกสวัสดิการค่าศึกษาบุตร

## ผู้มีสิทธิ

- 1.ข้าราชการลูกจ้างประจำ
- 2.ลูกจ้างประจำ

## เงื่อนไขการขอรับสวัสดิการ

- 1.ใช้สิทธิเบิกสวัสดิการค่าการศึกษาบุตรที่ชอบด้วยกฎหมายเรียงตามลำดับการเกิด และเบิกได้เพียงลำดับที่ 1-3 เริ่มเบิกได้เมื่ออายุครบ 3 ปี สิ้นสุดสิทธิเบิกเมื่อมีอายุครบ 25 ปี บุตรบุญธรรมหรือบุตรที่ชอบด้วยกฎหมายที่ยกให้เป็นบุตรบุญธรรมผู้อื่นเบิกไม่ได้
- 2.ต้องศึกษาในสถานศึกษาของทางราชการ และสถานศึกษาของเอกชน ระดับการศึกษาตั้งแต่อนุบาลถึงปริญญาตรี(หลักสูตรแรกเท่านั้น)
- 3.เบิกได้เท่าที่จ่ายจริง ทั้งนี้ต้องไม่เกินประเภทและอัตราที่กระทรวงการคลังกำหนด
- 4.สถานศึกษาที่เรียกเก็บเป็นรายภาคเรียนยื่นเบิกภายใน 1 ปีนับแต่วันเปิดภาคเรียนของแต่ละภาค และสถานศึกษาที่เรียกเก็บครั้งเดียวตลอดปี ยื่นเบิกภายใน 1 ปีนับแต่วันเปิดภาคเรียนภาคต้นของปีการศึกษา หากพ้นกำหนดเวลาให้ถือว่าหมดสิทธิในการยื่นใบเบิกเงิน

## ขั้นตอนขอรับสวัสดิการ

# 1

กรอกแบบขอเบิก 7223 พร้อมแนบใบเสร็จรับเงินและเอกสารที่สถานศึกษาออกให้ (หนังสือรับรองจัดเก็บเงินบ รุงการศึกษา ประกาศโรงเรียนเอกชนเรื่องอัตราค่าธรรมเนียมการศึกษา ประกาศมหาวิทยาลัยว่าด้วยค่าธรรมเนียมการศึกษา)

# 2

แนบเอกสาร  
สำเนาใบเปลี่ยนชื่อ-สกุล (ถ้ามี)  
สำเนาทะเบียนบ้านบุตร

# 3

นำส่งเอกสาร  
กลุ่มบริหารงบประมาณ  
งานการเงิน  
นางสาวอารีรัตน์ คชสารทอง  
ภายในวันที่ 10 ของทุกเดือน

# 4

สำนักงานเขตพื้นที่การศึกษา  
ส่งจ่ายเงิน  
ผ่านระบบ KTB Corp.  
ภายในวันทำการสุดท้าย  
ของเดือน

